

1С-Битрикс: Портал открытых данных

Руководство по продукту



Содержание

1. Введение	2
2. Установка модуля «1С-Битрикс: Портал открытых данных»	3
3. Установка демо-сайта	5
3.1. Мастер установки демо-сайта	7
4. Настройка и заполнение контентом	13
4.1. Предварительная настройка	13
4.2. Настройки модуля	13
4.3. Заполнение справочника Органы исполнительной власти (ОИВ)	14
4.4. Заполнение паспортов наборов данных	16
5. Импорт данных	18
5.1. Шаг 1	18
5.2. Шаг 2	19
5.3. Шаг 3	20
5.4. Шаг 4	21
6. Экспорт данных	22
6.1. Создание новой версии структуры	22
7. Вывод данных в публичной части	24
7.1. Настройка наборов данных для отображения на карте	24
8. Работа с наборами в публичной части	25
8.1. Главная страница	25
8.2. Список наборов	25
8.3. Набор данных	26
8.4. Поиск	28
8.5. Поиск по набору	28
8.6. Поиск по полям набора	29
8.7. Сообщения об ошибках/новых данных	30
8.8. Карта	33
9. Открытие файлов с данными	34
9.1. OpenOffice Calc	34
9.2. Microsoft Excel	35
9.3. Mac OS	37
10. Заключение	40

1. Введение

Данное руководство предназначено для пользователей модуля «1С-Битрикс: Портал открытых данных». В документе рассматриваются процедуры установки модуля, заполнения данными. Помимо этого рекомендуется пройти курсы:

- "Контент-менеджер";
- "Администратор Базовый";
- "Администратор Модули".

Специалисты, прошедшие учебные курсы и тестирование, получают сертификаты пользователей продукта, администраторов и разработчиков. Если у вас возникнут вопросы по процессу установки продукта, вы можете обратиться в службу технической поддержки компании «1С-Битрикс» ("www.1c-bitrix.ru/support/index.php").

2. Установка модуля «1С-Битрикс: Портал открытых данных»

Распространение модуля «1С-Битрикс: Портал открытых данных» осуществляется через 1С-Битрикс: Маркетплейс. Установить модуль можно либо через административную часть сайта, либо со страницы модуля.

После загрузки модуля в разделе «Установленные решения» должна появиться строка «Портал открытых данных (bitrix.opendata)» разработчика «1С-Битрикс».

	Название	Разработчик	Версия	Дата обновления	Обновления до	Статус
☰	Информационный портал (bitrix.siteinfoportal) Мастер создания информационного портала	1С-Битрикс	14.5.0	16.04.2014		Установлен
☰	Корпоративный сайт услуг (bitrix.sitecorporate) Мастер создания корпоративного сайта на примере сайта банка	1С-Битрикс	14.5.0	16.04.2014		Установлен
☰	Персональный сайт (bitrix.sitepersonal) Персональный сайт	1С-Битрикс	14.5.0	16.04.2014		Установлен
☰	Портал открытых данных (bitrix.opendata) Модуль для разворачивания портала открытых данных	1С-Битрикс	1.0.0	23.10.2014		Не установлен
☰	Сайт сообщества (bitrix.sitecommunity) Сайт сообщества	1С-Битрикс	14.5.0	16.04.2014		Установлен

Рис. 1. Установленные решения

При установке модуля рекомендуется отметить опцию «Установить структуру инфоблоков». При этом будет создана структура инфоблоков, необходимых для работы решения. В случае, если вы хотите самостоятельно создать инфоблоки или использовать существующие, не отмечайте опцию.

Если вы будете устанавливать демо-сайт, то выбирать эту опцию не обязательно - инфоблоки будут созданы при установке сайта автоматически.

Внимание! Если вы пропустите создание структуры инфоблоков — не забудьте указать нужные типы инфоблоков и сами инфоблоки на странице настроек

модуля.

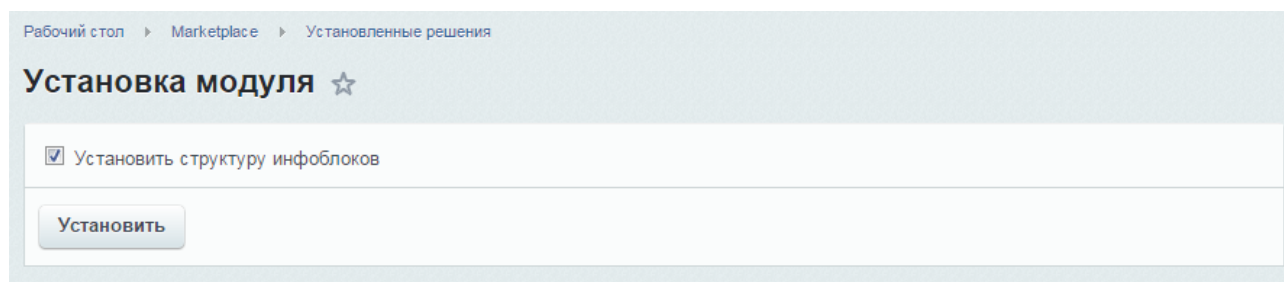


Рис. 2. Установка модуля

После установки у вас должны появиться:

- Новые типы инфоблоков «Открытые данные - Мета» (opendata_meta) и «Открытые данные — Наборы» (opendata_data).
- Четыре инфоблока: «Органы исполнительной власти (ОИВ)», «Наборы данных (паспорта)», «Версии данных» и «Версии структуры».
- Раздел «Портал открытых данных» в административном разделе в секции «Контент».

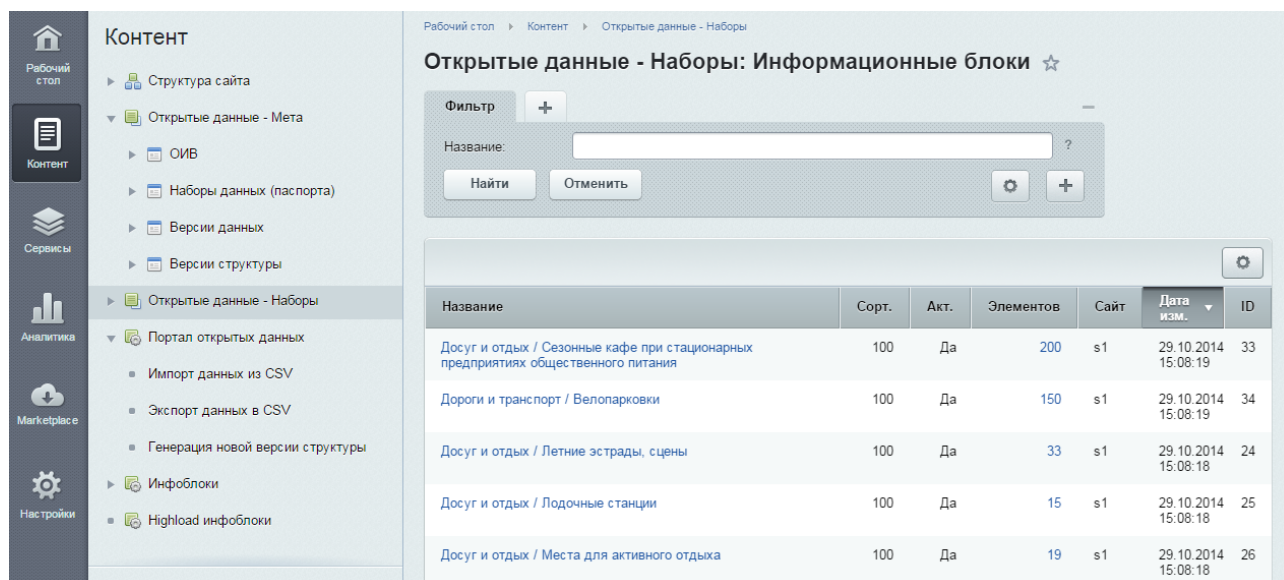


Рис. 3. Инфоблоки модуля карты

3. Установка демо-сайта

В комплекте с решением поставляется демонстрационный сайт, содержащий контент для публичной части сайта, несколько демонстрационных наборов данных, шаблон сайта и шаблоны компонентов.

Для установки демо-сайта после завершения установки модуля необходимо нажать на кнопку «Установить демо-сайт»

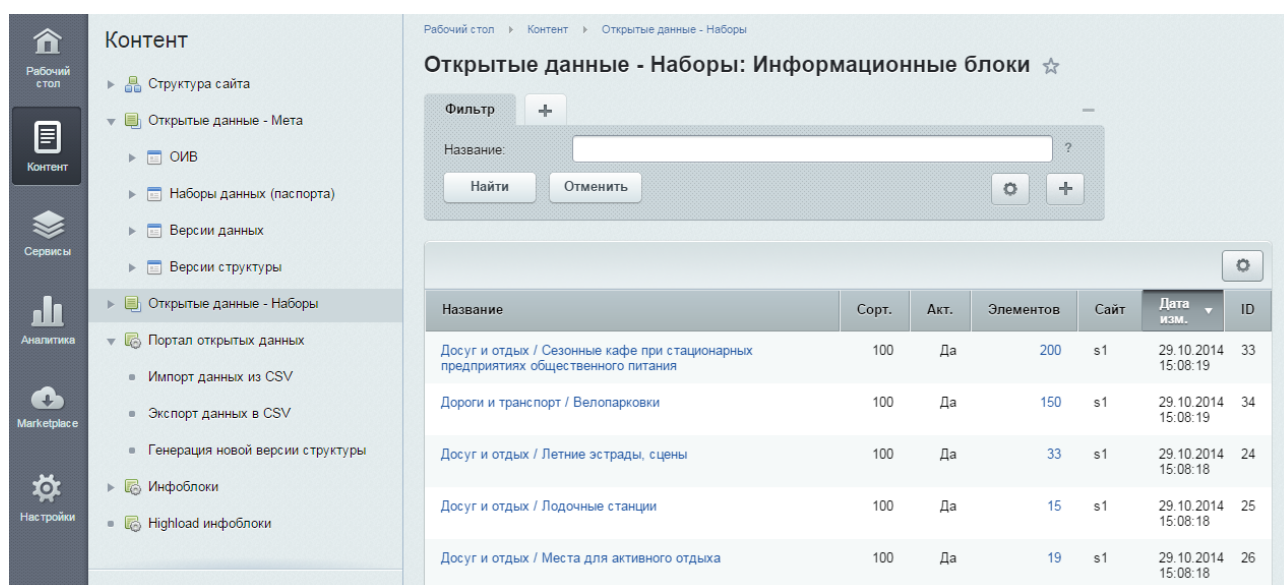


Рис. 4. Запуск мастера демо-сайта после установки модуля

Также установку демо-сайта можно запустить в любой момент, запустив мастер под названием «1С-Битрикс: Портал открытых данных» (bitrix:opendata) из списка мастеров или с помощью кнопки «Протестировать новое решение».

Рабочий стол > Контент > Открытые данные - Наборы

Открытые данные - Наборы: Информационные блоки ☆

Фильтр +

Название: ?

Найти Отменить ⚙️ +

Название	Сорт.	Акт.	Элементов	Сайт	Дата изм.	ID
Досуг и отдых / Сезонные кафе при стационарных предприятиях общественного питания	100	Да	200	s1	29.10.2014 15:08:19	33
Дороги и транспорт / Велопарковки	100	Да	150	s1	29.10.2014 15:08:19	34
Досуг и отдых / Летние эстрады, сцены	100	Да	33	s1	29.10.2014 15:08:18	24
Досуг и отдых / Лодочные станции	100	Да	15	s1	29.10.2014 15:08:18	25
Досуг и отдых / Места для активного отдыха	100	Да	19	s1	29.10.2014 15:08:18	26

Рис. 5. Запуск мастера из списка мастеров

3.1. Мастер установки демо-сайта

Если вы воспользовались кнопкой «Протестировать новое решение» и в первый раз установили «1С-Битрикс» - выберите решение «1С-Битрикс: Портал открытых данных» и нажмите кнопку «Далее».

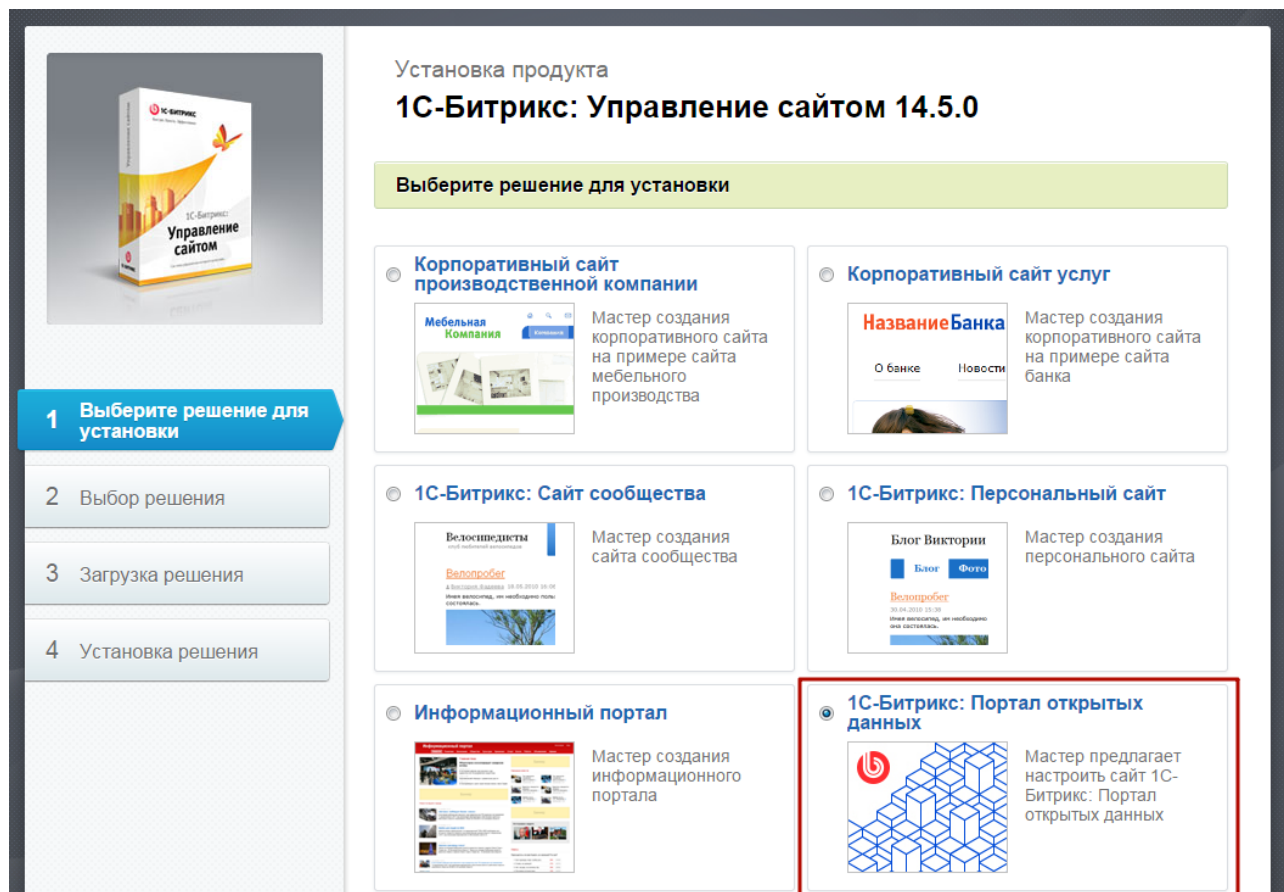


Рис. 6. Выбор решения

Нажмите «Далее» на следующем экране.

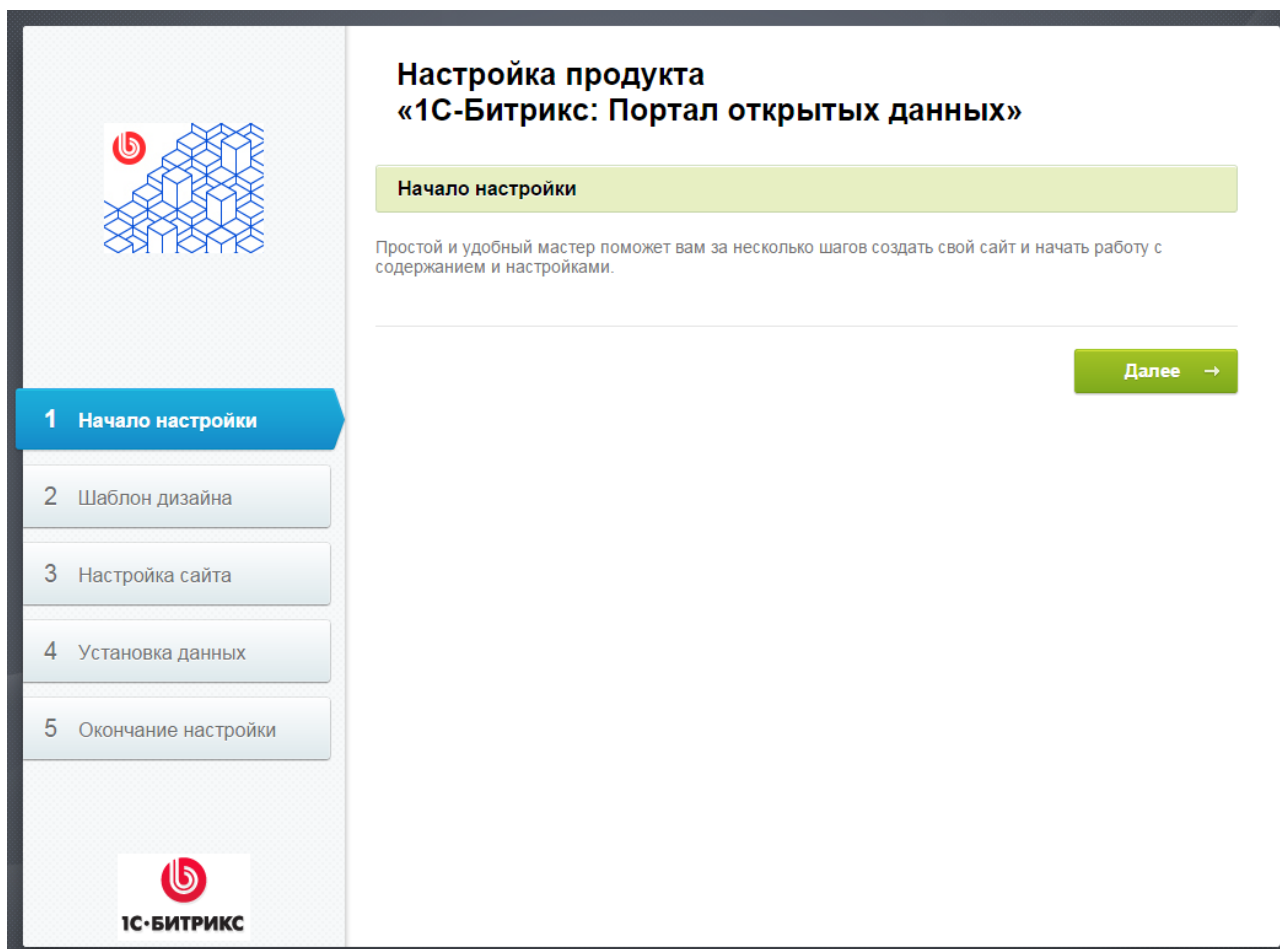


Рис. 7. Экран с описанием решения

Выберите шаблон дизайн и нажмите «Далее»

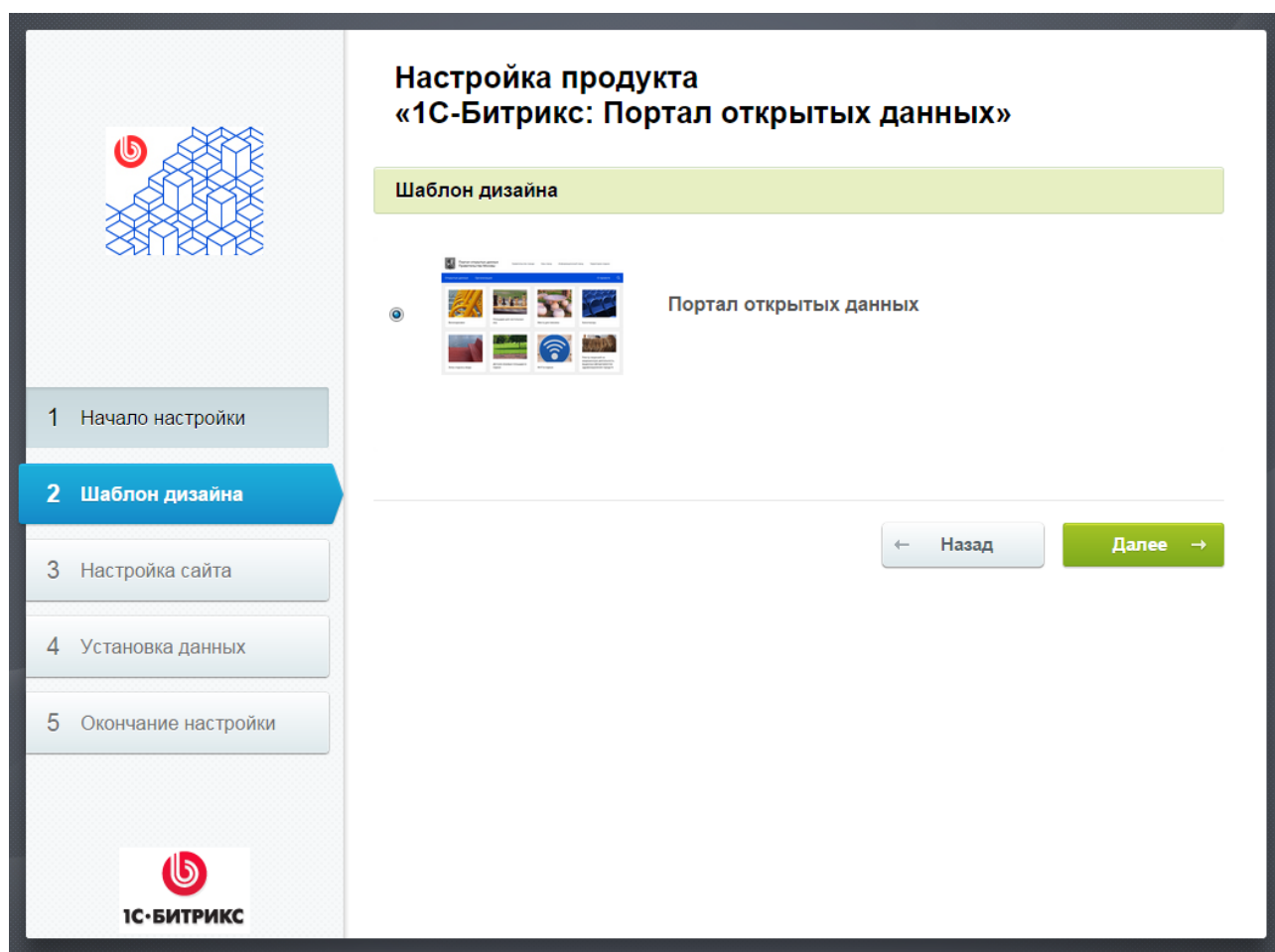


Рис. 8. Выбор шаблона сайта

Выберите требуемые опции и нажмите «Далее».

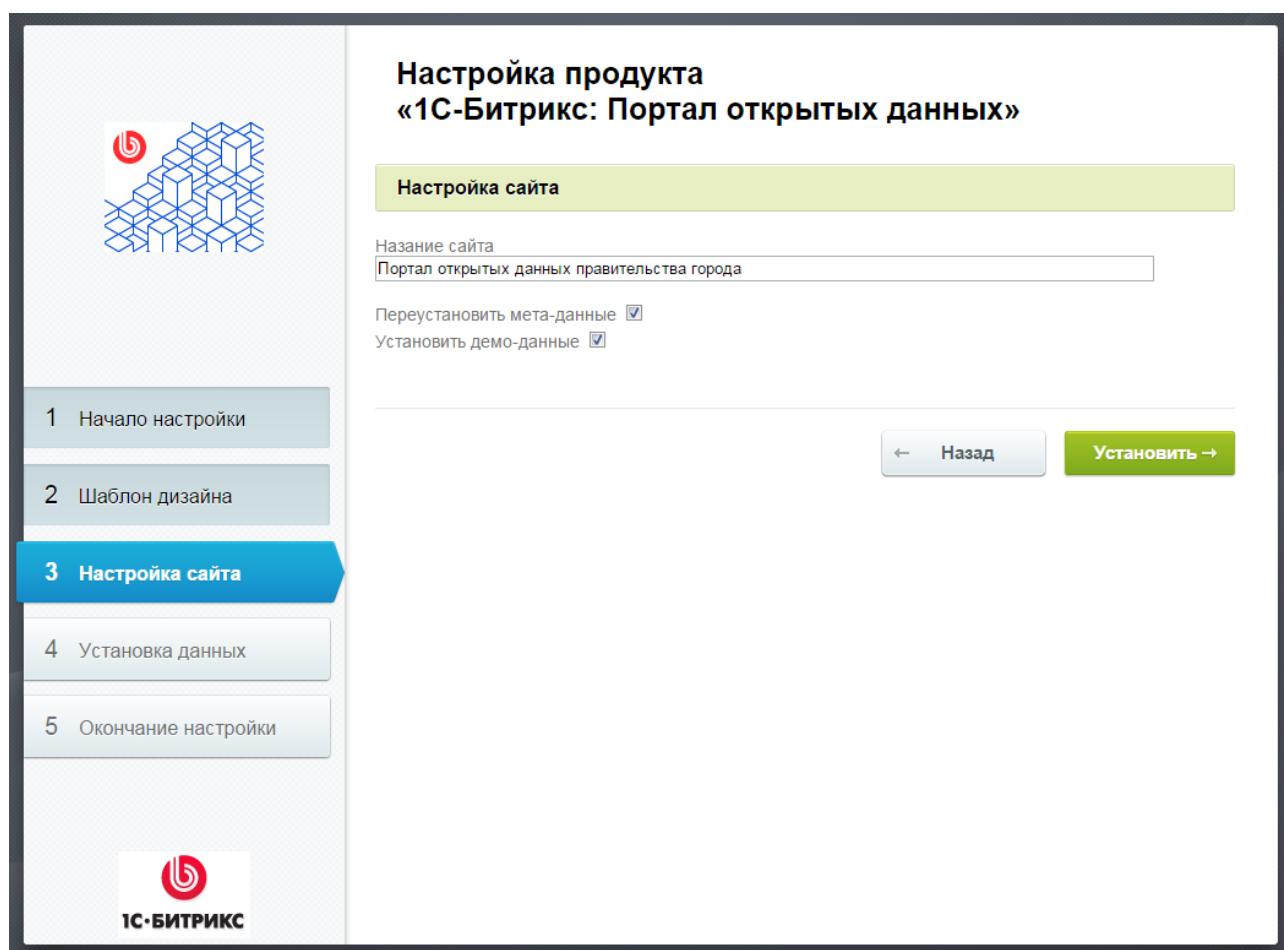


Рис. 9. Выбор параметров установки

Опция "Переустановить мета-данные" появляется, если у вас уже есть и настроены в опциях модуля инфоблоки типа "Открытые данные - Мета" (Вы поставили опцию «Установить структуру инфоблоков» при установке модуля, настроили их вручную или запускаете мастер повторно).

Если эта опция установлена - в инфоблоки мета-данных будут добавлены демонстрационные данные.

Опция "Установить демо-данные" позволяет вам установить непосредственно сами наборы данных.

Дождитесь окончания установки

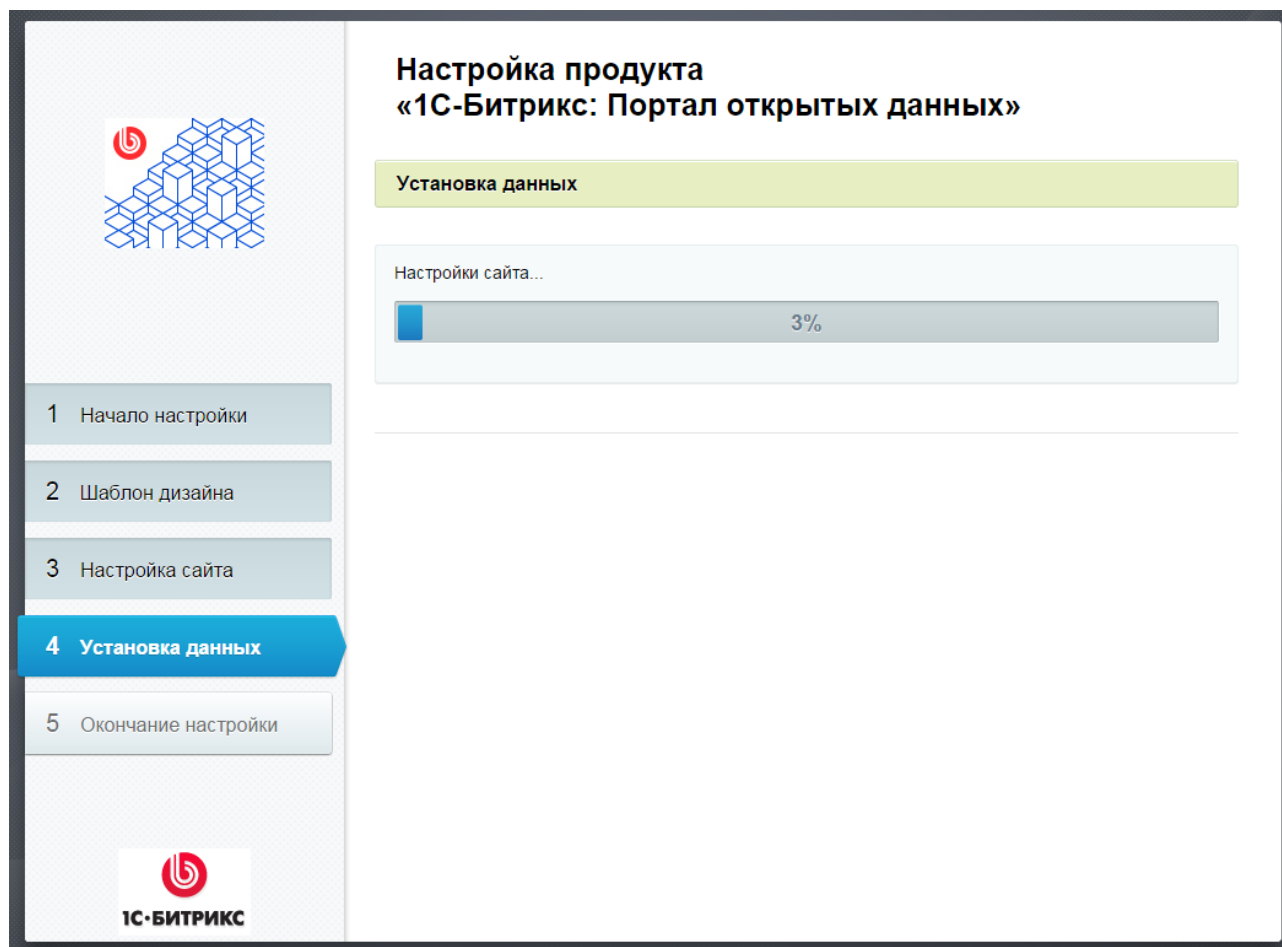


Рис. 10. Установка в процессе

По окончании установки вы можете перейти к новому сайту с решением, нажав на кнопку «Перейти на сайт».

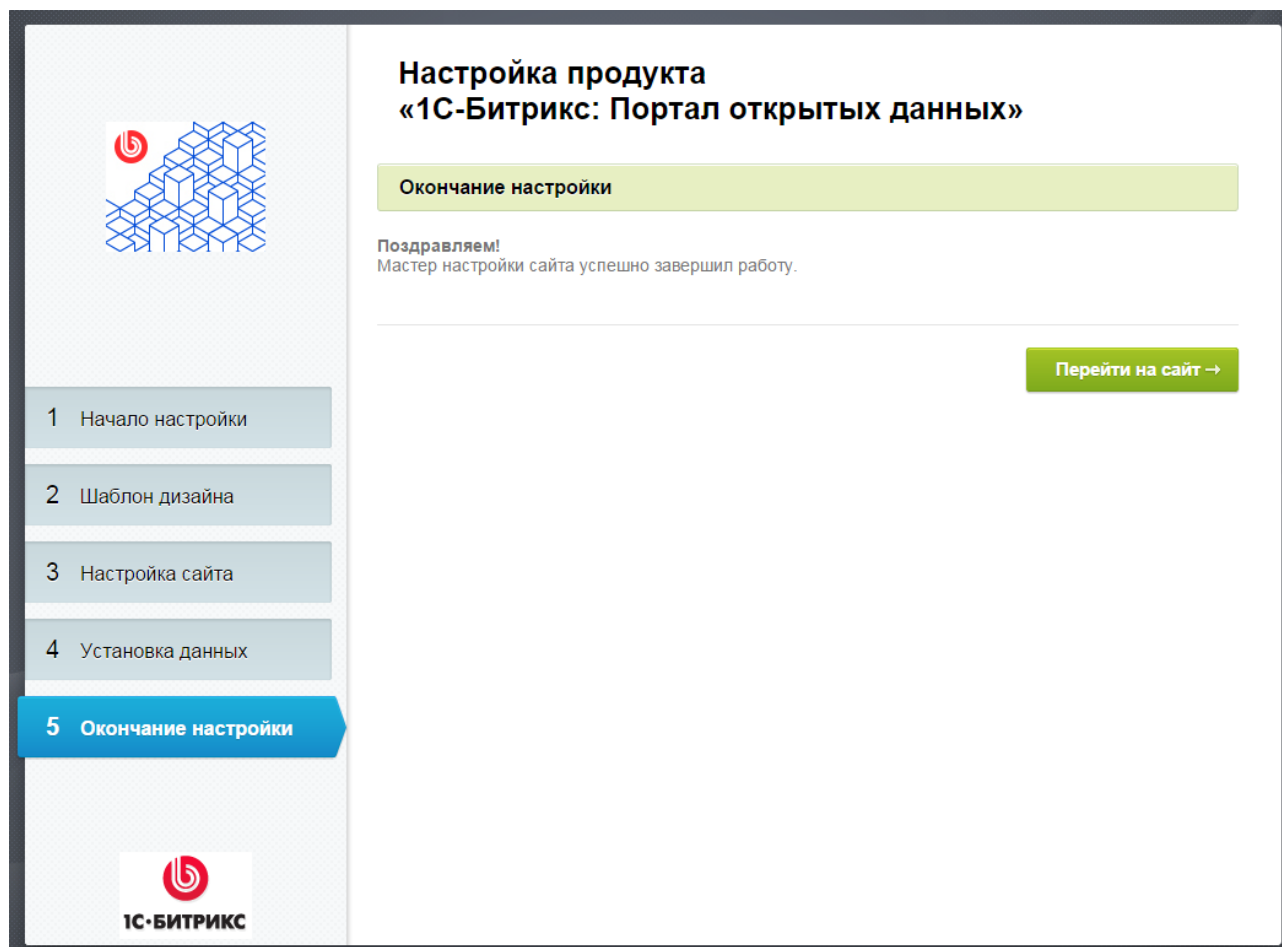


Рис. 11. Завершение установки

4. Настройка и заполнение контентом

4.1. Предварительная настройка

Если вы установили структуру инфоблоков, то все необходимые типы инфоблоков и инфоблоки созданы, настройки модуля в актуальном состоянии. В противном случае, если вы решили не создавать структуру инфоблоков автоматически, вам нужно учесть несколько моментов.

Для функционирования решения необходимы:

- Инфоблок «Органы исполнительной власти (ОИВ)».
- Инфоблок «Наборы данных (паспорта)».
- Инфоблок «Версии структуры».
- Инфоблок «Версии данных».
- Тип инфоблока «Наборы данных».

4.2. Настройки модуля

Настройки модуля разделены на три секции.

В «Настройке инфоблоков» необходимо указать соответствующие типы инфоблоков и инфоблоки, в которых хранятся данные.

В «Настройке путей» - путь к директории, в которой будет храниться структура файлов открытых данных.

Внимание! Если вы измените путь — файлы не будут перенесены. Это необходимо сделать вручную.

В «Настройках карты» можно выбрать тип карты, которая будет отображаться на сайте.

Рис. 12. Основные настройки модуля

4.3. Заполнение справочника Органы исполнительной власти (ОИВ)

Данные Органов исполнительной власти (ОИВ) заполняются через административную часть решения через редактирование элементов инфоблока «Органы исполнительной власти (ОИВ)», либо через созданный вами интерфейс для работы с элементами этого инфоблока. Элементы инфоблока соответствуют органам исполнительной власти.

Рабочий стол > Контент > Открытые данные - Мета > ОИВ

ОИВ: Разделы ☆

Фильтр +

Название ? -

Раздел: Верхний уровень -

Найти Отменить ⚙️ +

+ Добавить ОИВ Добавить раздел ⚙️

<input type="checkbox"/>	Название	ИНН	Активность	Сорт.	ID
<input type="checkbox"/>	Департамент городского имущества города Москвы		Да	500	19608
<input type="checkbox"/>	Департамент жилищно-коммунального хозяйства и благоустройства города Москвы		Да	500	19607
<input type="checkbox"/>	Департамент здравоохранения города Москвы		Да	500	19604
<input type="checkbox"/>	Департамент информационных технологий города Моск		Да	500	19601
<input type="checkbox"/>	Департамент культуры города Москвы		Да	500	19609
<input type="checkbox"/>	Департамент природопользования и охраны окружающей среды города Москвы		Да	500	19603

Рис. 13. Добавление органа исполнительной власти (ОИВ)

Рабочий стол > Контент > Открытые данные - Мета > ОИВ

ОИВ: ОИВ: Комитет государственных услуг города Москвы - Редактирование ☆

ОИВ Копировать + Действия

Элемент ⚙️ 📌

ОИВ

Активность:

Название:

Символьный код:

ИНН:

Сортировка:

Сохранить Применить Отменить + Сохранить и добавить 📌

Рис. 14. Форма редактирования объекта

Для появления объекта на карте у него должны быть заполнены следующие

свойства: «Название», «Широта», «Долгота». Все остальные свойства, показанные на рисунке, носят информативный характер и не являются обязательными для заполнения.

4.4. Заполнение паспортов наборов данных

Данные паспортов заполняются через административную часть решения через редактирование элементов инфоблока «Маршруты», либо через созданный вами интерфейс для работы с разделами и элементами этого инфоблока. Элементы инфоблока соответствуют наборам данных, разделы — типам наборов.

Рабочий стол > Контент > Открытые данные - Мета > Наборы данных (паспорта) > Государственные услуги

Наборы данных (паспорта): Разделы ☆

Фильтр +

Название ? -

Раздел: . Государственные услуги -

Найти Отменить ⚙️ +

+ Добавить набор Добавить раздел На один уровень вверх

<input type="checkbox"/>		Название ▲	Активность	Сорт.	Владелец набора	Ответственное лицо	Телефон ответственного лица	E-Mail лица
<input type="checkbox"/>	☰	Городские отделы жилищных субсидий	Да	500	Департамент жилищно-коммунального хозяйства и благоустройства города Москвы [2109]	Иванов Сергей Петрович	+7 (555) 35-45-52	ivanov
<input type="checkbox"/>	☰	Информация о территориальных подразделениях в виде интерактивной карты	Да	500	Департамент городского имущества города Москвы [2110]	Серова Наталья Леонидовна	+7 (555) 345-674	serova

Рис. 15. Добавление паспорта

Рабочий стол > Контент > Открытые данные - Мета > Наборы данных (паспорта) > Государственные услуги

Наборы данных (паспорта): Набор данных: Городские отделы жилищных субсидий - Редактирование ☆

Наборы данных Копировать + Действия

Элемент Описание Разделы Связанные данные ⚙️ 📌

Набор данных

Активность:
Показывать на главной:

Название:

Символьный код:

Сортировка:

Актуален до:

Владелец набора: ... Департамент жилищно-коммунального хозяйства и благоустройства города Москвы

Ответственное лицо:

ФИО:

Телефон:

E-Mail:

Рис. 16. Форма редактирования паспорта

При добавлении паспорта будет создан новый инфоблок типа «Открытые данные — Наборы». Данные созданного набора располагаются в нем. Каждая строка данных — элемент инфоблока.

5. Импорт данных

Откройте страницу «Портал открытых данных — Импорт данных из CSV». Импорт данных состоит из четырех шагов.

5.1. Шаг 1

На данном шаге необходимо указать файл для импорта (вы можете загрузить файл через web-интерфейс или выбрать заранее загруженный на сервер файл), выбрать набор данных, в который будут импортировать данные и указать параметры CSV файла.

Так же на этом шаге можно отметить опцию «Создать новую версию данных» (потребуется ввести комментарий к новой версии) и «Удалить текущие данные набора».

Обратите внимание. Настройки CSV сохраняются, и нет необходимости задавать их каждый раз заново.

Рабочий стол > Контент > Портал открытых данных > Импорт данных из CSV

Импорт открытых данных из CSV ☆

Настройка Поля Импорт Результат

Выбор файла и настройка параметров импорта

Файл данных

Набор данных

Создать новую версию данных

Удалить текущие данные набора

Длительность шага, сек

Параметры CSV

Разделитель поля

Ограничитель поля

Пропустить строки

Рис. 17. Импорт данных, шаг 1

5.2. Шаг 2

На втором шаге потребуется сопоставить поля из импортируемого файла и поля набора данных.

Скрипт попытается автоматически сопоставить поля из файла и поля набора данных. Если в файле поле называется SOMEFIELD, скрипт попытается найти в наборе поле с кодом STRUCTURE_SOMEFIELD (регистр значения не имеет).

В любом случае, вы можете выбрать любое поле набора, пропустить импорт поля или создать новое одного из следующих типов: строка, число, сайт, e-mail, телефон, дата/время.

Внизу расположена ссылка «Создать все недостающие поля», которая автоматически выберет у всех полей, сопоставление у которых не задано, создание нового поля с типом «Строка».

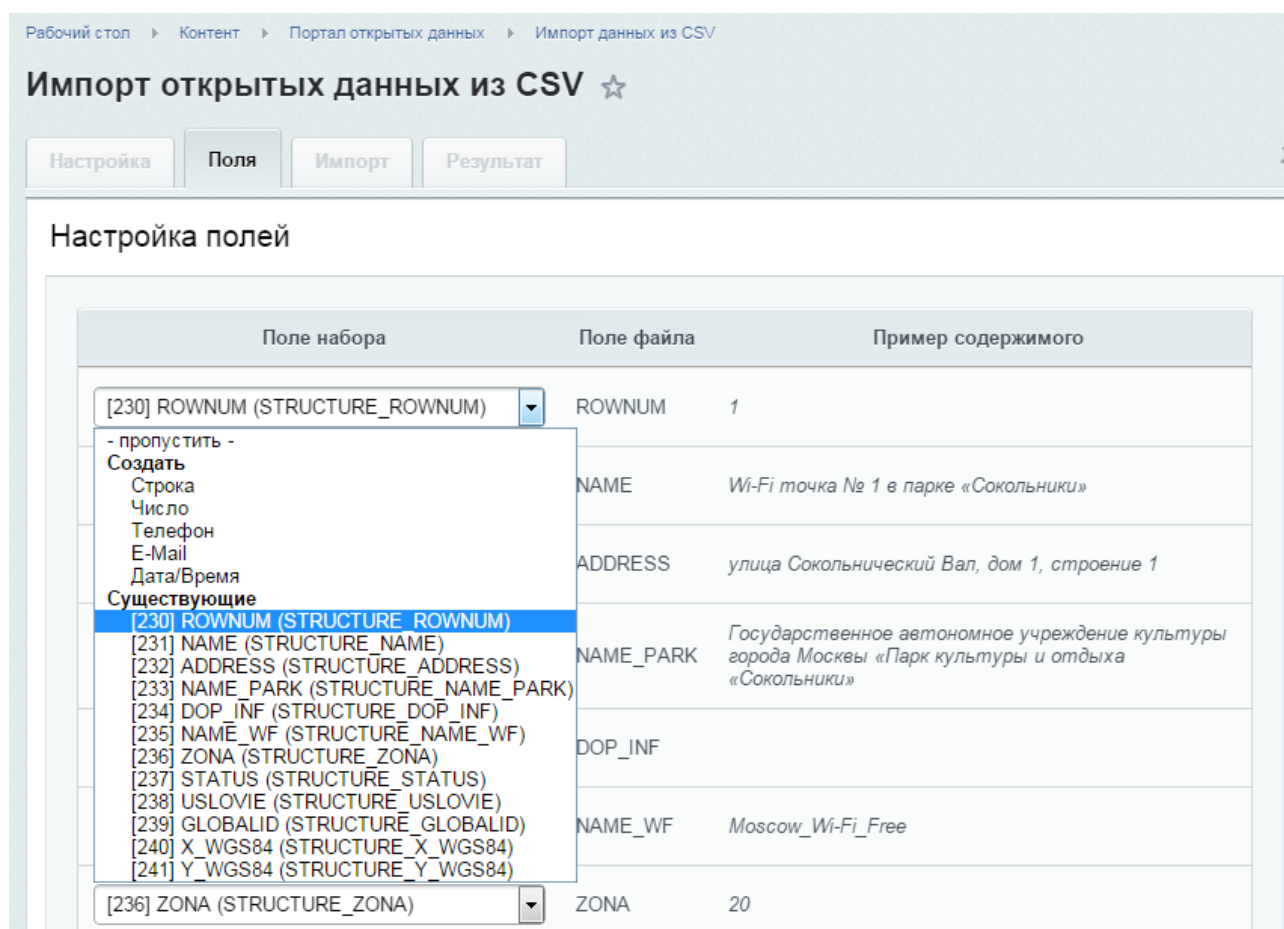


Рис. 18. Импорт данных, шаг 2

5.3. Шаг 3

На третьем шаге производится импорт данных. Перед этим, при необходимости, будут удалены предыдущие данные, создана версия данных и/или структуры, созданы необходимые поля.

Внимание! В зависимости от объема данных импорт можете занять продолжительное время. Не прерывайте этот процесс. Если в ходе импорта появляется ошибка — уменьшите «Длительность шага» в настройках шага 1.

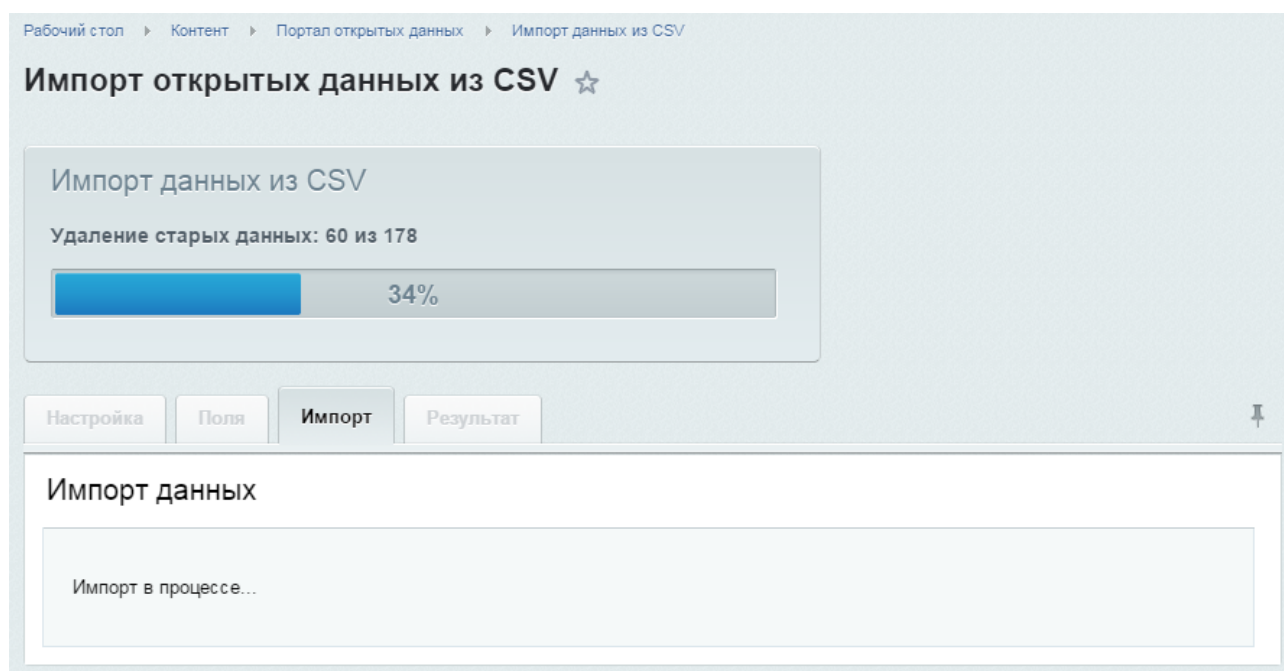


Рис. 19. Импорт данных, шаг 3

5.4. Шаг 4

Финальный шаг. В случае успешного импорта появится ссылка на новый файл с данными и кнопка «Перейти к данным», которая позволяет перейти в инфоблок с данными.

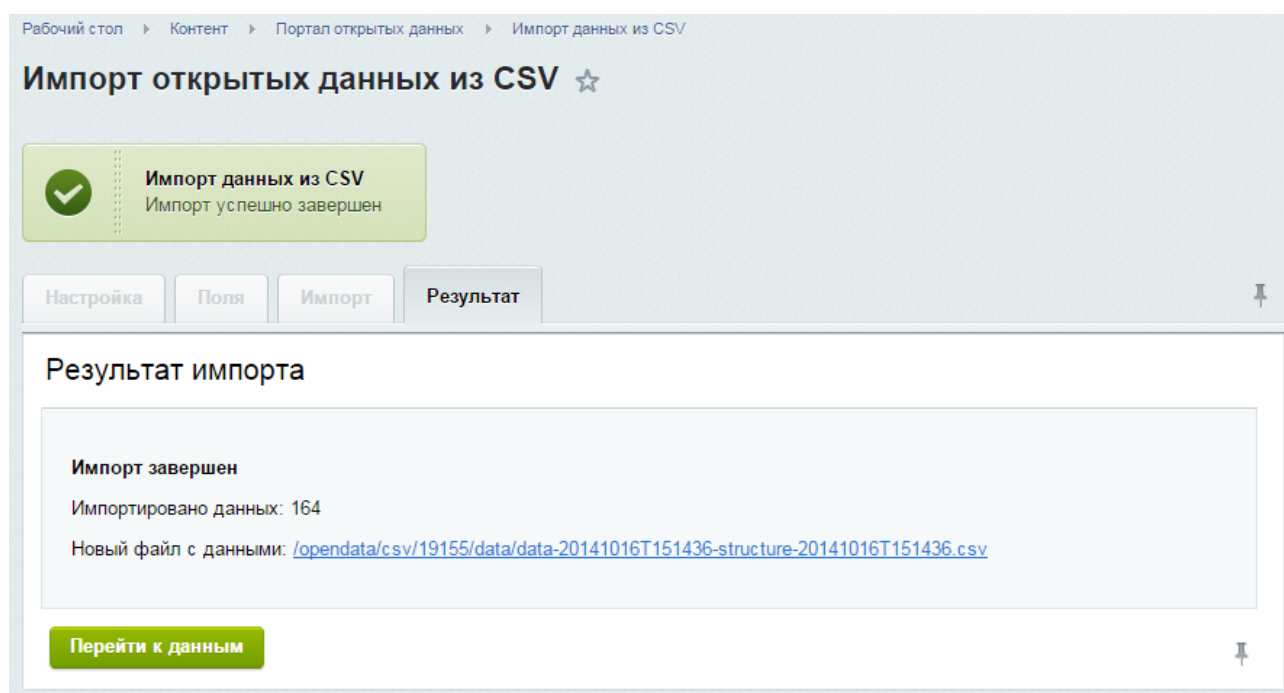


Рис. 20. Импорт данных, шаг 4

6. Экспорт данных

При необходимости обновить файлы, можно экспортировать данные, структуру и описание набора в CSV с помощью пункта «Портал открытых данных — Экспорт данных в CSV».

При этом необходимо выбрать набор данных и хотя бы один файл, который требуется обновить.



Рис. 21. Экспорт данных

6.1. Создание новой версии структуры

Пункт «Портал открытых данных - Генерация новой версии структуры» позволяет создать новую версию структуры.

Внимание! Изменение, добавление или удаление свойств набор необходимо производить перед генерацией версии данных.

Рабочий стол > Контент > Портал открытых данных > Генерация новой версии структуры

Генерация новой версии структуры ☆

Новая версия

Описание версии

Внимание! Новая версия структуры создается на основе текущих настроек инфоблока. Т.е. свойства соответствующего инфоблока необходимо изменять перед созданием новой версии структуры.

Набор данных

Комментарий к новой версии структуры

Создать

Рис. 22. Генерация новой версии структуры

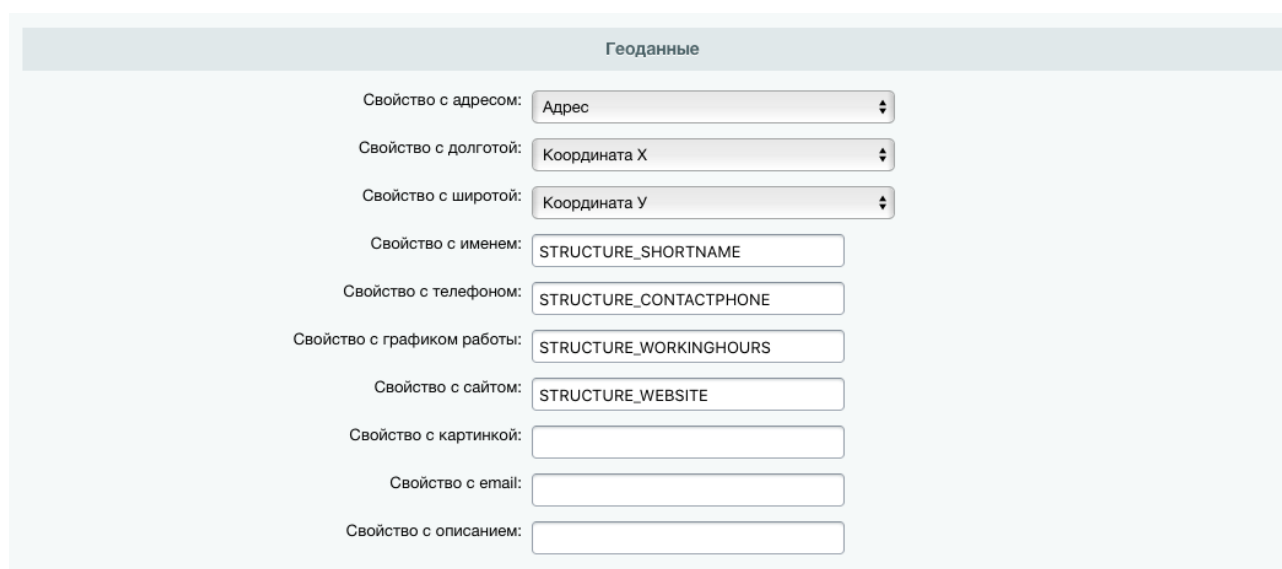
7. Вывод данных в публичной части

Т.к. для хранения данных используется модуль «Инфоблоки», вывод данных может быть осуществлен с помощью стандартных компонентов данного модуля.

При установленном модуле «1С-Битрикс: Интерактивная карта» данных наборов могут быть отображены на карте.

7.1. Настройка наборов данных для отображения на карте

Для того, чтобы набор данных отображался на карте необходимо задать соответствие его полей типам геоданных в паспорте набора. Минимально необходимый для отображения набор геоданных: широта, долгота и адрес.



Геоданные	
Свойство с адресом:	Адрес
Свойство с долготой:	Координата X
Свойство с широтой:	Координата Y
Свойство с именем:	STRUCTURE_SHORTNAME
Свойство с телефоном:	STRUCTURE_CONTACTPHONE
Свойство с графиком работы:	STRUCTURE_WORKINGHOURS
Свойство с сайтом:	STRUCTURE_WEBSITE
Свойство с картинкой:	
Свойство с email:	
Свойство с описанием:	

Рис. 23. Настройка геоданных

8. Работа с наборами в публичной части

8.1. Главная страница

На главной странице сайта может быть отражено до 12 наборов данных (это число может быть изменено через настройки компонента). Для того, чтобы набор отображался на главной необходимо отметить параметр «Показывать на главной» в паспорте набора.

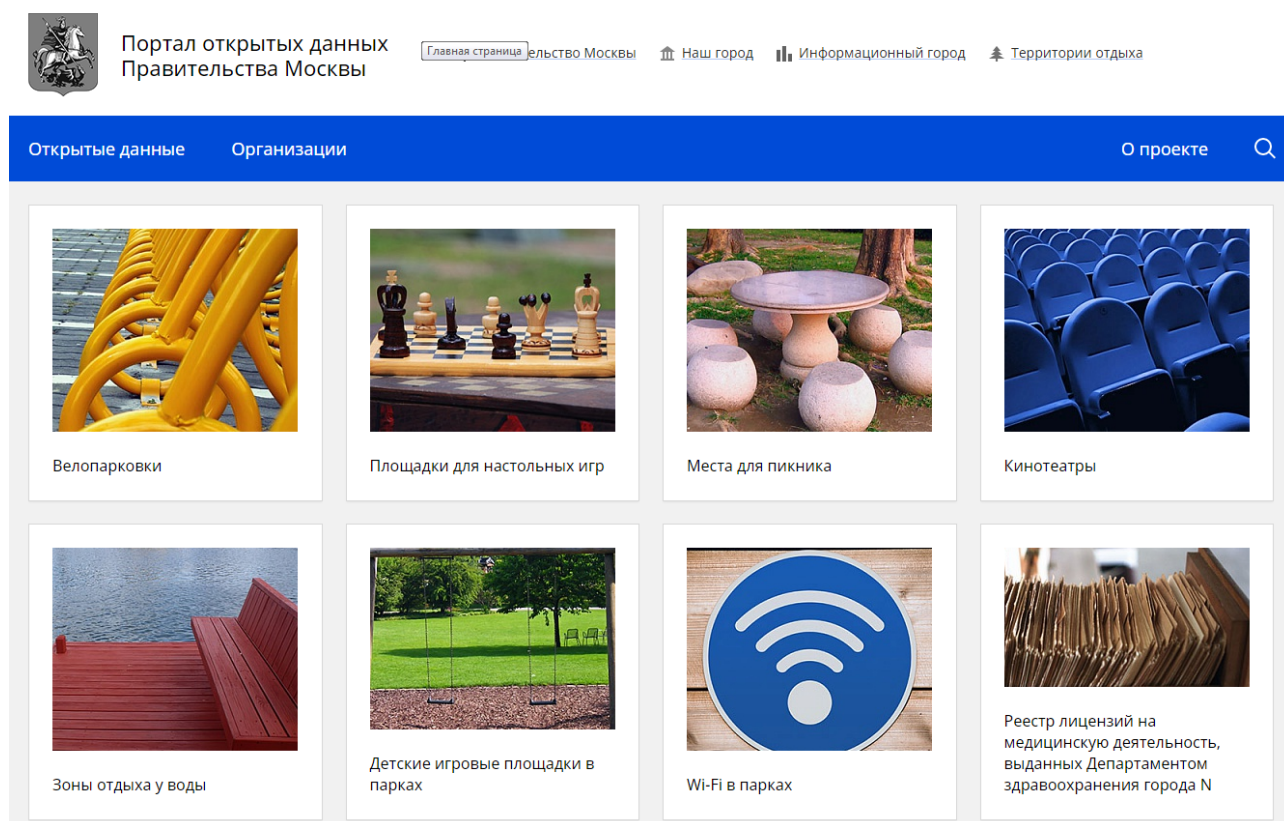


Рис. 24. Главная страница сайта

8.2. Список наборов

Наборы данных в списке группируются по органу власти, которому они принадлежат. Если набор данных имеет в своем составе геоданные (координаты и адрес), справа от него будет выведен соответствующий значок.



The screenshot shows the 'Open Data' portal interface. At the top, there is a navigation bar with 'Открытые данные' and 'Организации' tabs, and a search icon. Below the navigation bar, there is a sidebar menu with categories: 'Государственные услуги' (4), 'Дороги и транспорт' (4), 'Досуг и отдых' (16), 'Здравоохранение' (3), and 'Связь' (3). The 'Дороги и транспорт' category is selected. The main content area displays a list of data sets from the 'Департамент природопользования и охраны окружающей среды города Москвы' and 'Департамент транспорта и развития дорожно-транспортной инфраструктуры города Москвы'. The data sets listed are: 'Автозаправочные станции, реализующие топливо, соответствующее установленным экологическим требованиям', 'Велопарковки', 'Выданные разрешения на осуществление деятельности по перевозке пассажиров и багажа легковым такси', and 'Нарушения ПДД выявляемые с использованием автоматической системы фотовидеофиксации нарушений ПДД'.

Рис. 25. Список наборов данных

8.3. Набор данных

При наличии данных на странице набора будут две вкладки: «Таблица» и «Паспорт».

На вкладке «Паспорт» выводится информация о наборе данных и ссылки на скачивание файлов.

[Раздел #один >](#)

Расписание отправлений с автостанции г. Вeneв

[Таблица](#)[Паспорт набора](#)[Добавить объект](#)





Идентификационный номер	772-raspisanie-otpravleniy-s-avtostantsii-g-venev	
Наименование	Расписание отправлений с автостанции г. Вeneв	
Владелец набора	Департамент транспорта	
Ответственное лицо	Силин Виктор	
Телефон	+7 (8332) 34-65-76	
Адрес электронной почты	silin@opendata.demo	
Версии набора	Версия 5 от 02.10.2014	Версия 4 от 02.10.2014
Данные	 228 КБ	 4
Структура		 4
Дата первой публикации	23.09.2014	
Дата последнего внесения изменений	23.09.2014	
Ключевые слова	транспорт, автобус, расписание, время, остановки	

Рис. 26. Паспорт набора

На вкладке «Таблица» выводятся данные набора.

Для своего удобства вы можете настроить количество данных, выводимых на одной странице (данная информация будет сохранена в cookie вашего браузера) и отображаемые столбцы.

Раздел #один >

Расписание отправлений с автостанции г. Вeneв

Таблица

Паспорт набора

Добавить объект

Атрибуты ✕ Поиск по набору Строк: 11, показывать по: 10 25 50 100

<input type="checkbox"/> Название региона		Название автостанции	Время отправления по субъекту
<input checked="" type="checkbox"/> Код региона			
<input checked="" type="checkbox"/> Название автостанции			
<input type="checkbox"/> Код автостанции	зательное учреждение города Москвы льная школа № 112	109316, г.Москва, Волгоградский проспект, д.27	Юго-Восточный административный округ
<input type="checkbox"/> Название рейса	зательное учреждение города Москвы льная школа № 148	107564, г. Москва, ул. 2-я Гражданская, дом 8.	Восточный административный округ
<input checked="" type="checkbox"/> Время отправления по субъекту	зательное учреждение города Москвы льная школа № 148	105318, Москва Город, Семеновская Площадь, 4	
<input type="checkbox"/> Время прибытия по субъекту	зательное учреждение города Москвы вечерняя (сменная) общеобразовательная школа №2081		
	Государственное бюджетное образовательное учреждение города Москвы вечерняя (сменная) общеобразовательная школа № 148	107564, г. Москва, ул. 2-я Гражданская, дом 8.	Восточный административный округ
	Государственное бюджетное образовательное учреждение города Москвы вечерняя (сменная) общеобразовательная школа № 115	117485, г. Москва, улица Бутлерова, дом 5Б, строение 1	Юго-Западный административный округ
	Государственное бюджетное образовательное учреждение города Москвы вечерняя (сменная) общеобразовательная школа № 182	117449, г.Москва, ул. Гримау, дом 11а	Юго-Западный административный округ
	Государственное бюджетное образовательное учреждение города Москвы вечерняя (сменная) общеобразовательная школа № 185	"111033, г.Москва, Танковый пр-д, д.6	Юго-Восточный административный округ
	Государственное бюджетное образовательное учреждение города Москвы вечерняя (сменная) общеобразовательная школа № 112	109316, г.Москва, Волгоградский проспект, д.27	Юго-Восточный административный округ

Рис. 27. Данные набора

8.4. Поиск

В рамках одного набора возможны два вида поиска: поиск по всему набору (по всем полям) и поиск по конкретным полям.

8.5. Поиск по набору

В этом вариант поиск будет осуществлен сразу по всем столбцам набора данных (даже по тем, которые не отображаются в таблице). Для поиска по набору воспользуйтесь полем для ввода в шапке таблицы.

Раздел #один >

Расписание отправлений с автостанции г. Венев

Таблица

Паспорт набора

Добавить объект

Атрибуты + Найдено: 2 Строк: 11, показывать по:

Код региона	Название автостанции	Время отправления по субъекту
<input type="text"/>	<input type="text"/>	<input type="text"/>
Государственное бюджетное образовательное учреждение города Москвы вечерняя (сменная) общеобразовательная школа № 112	109316, г.Москва, Волгоградский проспект, д.27	Юго-Восточный административный округ

Рис. 28. Поиск по набору данных

По мере ввода текста в правой части поля будет отображаться количество найденных записей набора. Для отображения найденных записей нужно нажать Enter.

Для возврата к показу всех записей набора необходимо нажать на иконку с крестиком в правой части поля.

8.6. Поиск по полям набора

Данным вариант поиска позволяет искать данных к конкретным столбцам набора. При одновременном поиске по нескольким полям действует логика «И».

Для поиска используются поля ввода, расположенных в заголовках столбцов таблицы.

Раздел #один >

Расписание отправлений с автостанции г. Венев

Таблица

Паспорт набора

Добавить объект

Атрибуты + Строк: 11, показывать по:

Код региона	Название автостанции	Время отправления по субъекту
<input type="text"/>	<input type="text" value="гри"/> <input type="button" value="x"/>	<input type="text"/>
Государственное бюджетное образовательное учреждение города Москвы вечерняя (сменная) общеобразовательная школа № 112	117449, г.Москва, ул. Гримау, дом 11а тоззго, г.москва, волгоградский проспект, д.27	Юго-Восточный административный округ
Государственное бюджетное образовательное учреждение города Москвы вечерняя (сменная) общеобразовательная школа № 148	107564, г. Москва, ул. 2-я Гражданская, дом 8.	Восточный административный округ
Государственное бюджетное образовательное учреждение города Москвы вечерняя (сменная) общеобразовательная школа №2081	105318, Москва Город, Семеновская Площадь, 4	
Государственное бюджетное образовательное учреждение города Москвы вечерняя (сменная) общеобразовательная школа № 148	107564, г. Москва, ул. 2-я Гражданская, дом 8.	Восточный административный округ

Рис. 29. Поиск по полям набора данных

По мере ввода текста будут отображаться подсказки со значениями полей, совпадающие с введенным текстом. Вы можете выбрать одно из предложенных значений или нажать Enter, чтобы искать введенный текст.

Для поиска можно использовать несколько столбцов. При этом будут отображены записи набора данных, которые содержат все поисковые фразы одновременно (логика «И»).

Для сброса поиска по одному столбцу необходимо нажать на крестик в правой части этого поля. Чтобы отменить поиск полностью нужно нажать на крестики, расположенный слева от строк ввода в столбцах.

[Раздел #один >](#)

Расписание отправлений с автостанции г. Венев

Атрибуты + Строк: 2, показывать по:

Код региона	Название автостанции	Время отправления по субъекту
<input type="text" value="Государственное бюджетное образовательное учреждение города Москвы вечерняя"/>	<input type="text" value="109316, г.Москва, Волгоградский проспект, д.2"/>	<input type="text"/>
Государственное бюджетное образовательное учреждение города Москвы вечерняя (сменная) общеобразовательная школа № 112	109316, г.Москва, Волгоградский проспект, д.27	Юго-Восточный административный округ
Государственное бюджетное образовательное учреждение города Москвы вечерняя (сменная) общеобразовательная школа № 112	109316, г.Москва, Волгоградский проспект, д.27	Юго-Восточный административный округ

Рис. 30. Поиск по полям набора данных

8.7. Сообщения об ошибках/новых данных

Пользователи могут сообщать об ошибках в данных или предлагать новые данные.

Для сообщения об ошибке необходимо развернуть строку данных (кликнув по ней) и нажать кнопку «Сообщить о некорректных данных».

Координата Y_WGS84	Координата X_WGS84	Глобальный идентификатор	Условия доступа	Статус (работает / не работает)	Зона
<input type="text"/>	<input type="text"/>	<input type="text"/>	<input type="text"/>	<input type="text"/>	<input type="text"/>
55,90034413	37,57170509	87788853	открытая сеть		20
<div style="border: 1px solid #ccc; padding: 5px;"> <p>Сообщить о некорректных данных</p> <ul style="list-style-type: none"> • Имя WiFi сети: Moscow_Wi-Fi_Free • Наименование парка: Государственное автономное учреждение культуры города Москвы «Лянозовский парк культуры и отдыха» • Адресный ориентир: Угличская улица, дом 13 • Название объекта: Wi-Fi точка № 26 в парке «Лянозовский» </div>					
55,90040454	37,56779266	87788852	открытая сеть		20

Рис. 31. Развернутая строка с данными

Для того, чтобы предложить новые данные, необходимо нажать на кнопку «Добавить объект» в шапке таблицы.

В обоих вариантах откроется форма с полями ввода для всех столбцов набора. В случае сообщения об ошибке — они будут заполнены данными соответствующей записи.

На втором шаге пользователю будет предложено ввести свои контактные данные.

1 Отредактируйте данные 2 Введите информацию о себе

Координата Y_WGS84 55,90034413

Координата X_WGS84 37,57170509

Глобальный идентификатор 87788853

Условия доступа открытая сеть

Статус (работает / не работает)

Зона покрытия (метры) 20

Имя WiFi сети Moscow_Wi-Fi_Free

Примечание

Наименование парка Государственное автономное учреждение культуры города Москвы «Лианозовский парк культуры и отдыха»

Адресный ориентир Угличская улица, дом 13

Название объекта Wi-Fi точка № 26 в парке «Лианозовский»

Продолжить

Рис. 32. Форма с полями набора

После отправки формы администратору сайта будет отправлено письмо и в соответствующие набор данных будет добавлена новая неактивная запись с актуальными данными. Контактные данные пользователя сохранятся в описании записи.

8.8. Карта

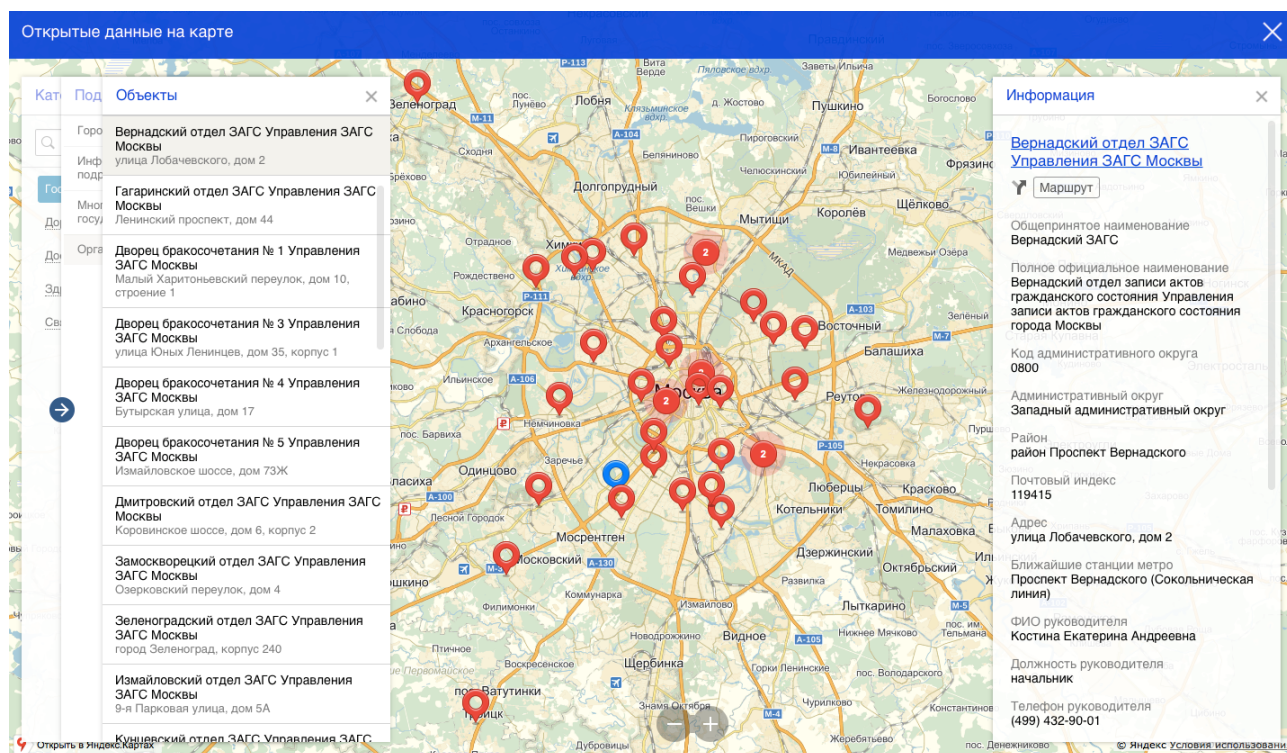


Рис. 33. Наборы данных на карте

Открыт карту можно тремя разными способами, при это ее поведение будет отличаться.

- Пункт «На карте» в главном меню - откроется пустая карта со списком доступных для отображения наборов данных.
- Пункт «На карте» в меню набора данных - откроется карта, подгрузятся и отобразятся маркеры текущего набора данных.
- Пункт «На карте» в меню элемента набора данных - откроется карта, подгрузятся и отобразятся маркеры текущего набора данных, будут отображены данные выбранного элемента набора данных.

Вы можете настроить модуль карт (изменить цвет линий, иконки маркеров и т.д.) в настройках модуля «1С-Битрикс: Интерактивная карта». Так возможно использование геокодера для кодирования адресов объектов при ручном занесении.

Более подробную информацию о модуле «1С-Битрикс: Интерактивная карта» можно найти на странице "www.1c-bitrix.ru/solutions/map/" и в "[документации по работе с модулем](#)".

9. Открытие файлов с данными

Данные в файлах CSV хранятся в кодировке UTF-8 в независимости от кодировки сайта.

9.1. OpenOffice Calc

1. При открытии появится диалоговое окно, в котором можно проверить и при необходимости изменить настройки файла.
2. Убедитесь, что указана кодировка файла UTF-8.
3. Убедитесь, что в качестве разделителя выбрана запятая.
4. При правильно заданных параметра в нижней части окна данные должно отображаться в виде таблицы с несколькими столбцами. Нажмите кнопку ОК.

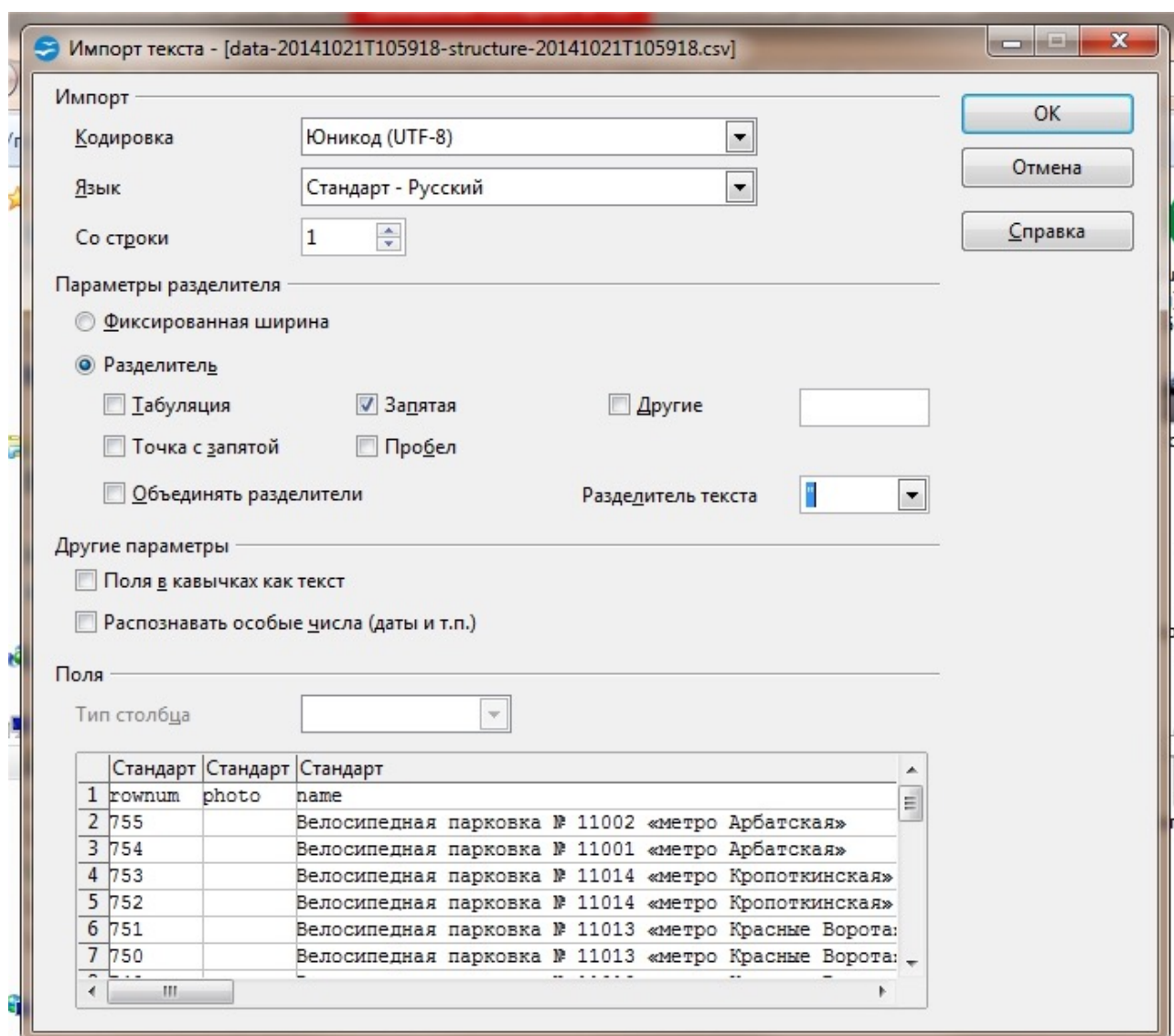


Рис. 34. Настройки импорта текста OpenOffice Calc

9.2. Microsoft Excel

Откройте программу Excel и создайте новый файл.

На вкладке «Данные» нажмите на значок «Из текста», выберите файл, который скачали с портала открытых данных

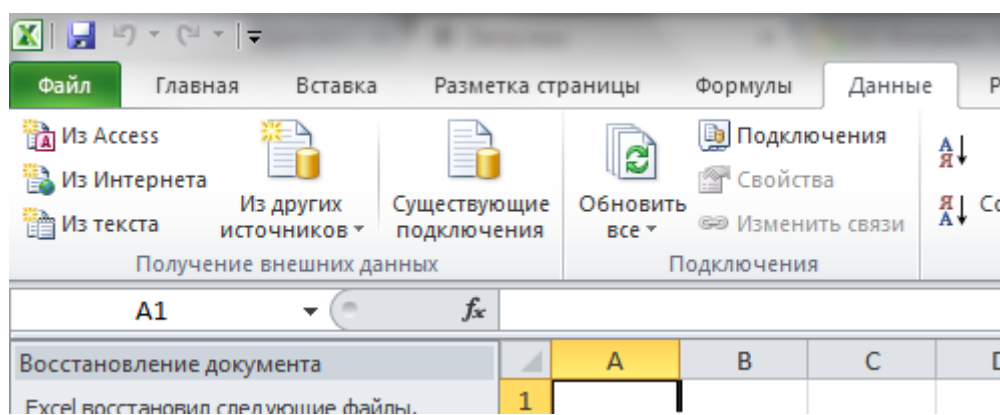


Рис. 35. Просмотр данных данных в Excel

В открывшемся диалоговом окне последовательно укажите следующие параметры:

Формат данных : «с разделителями»; Юникод: UTF-8

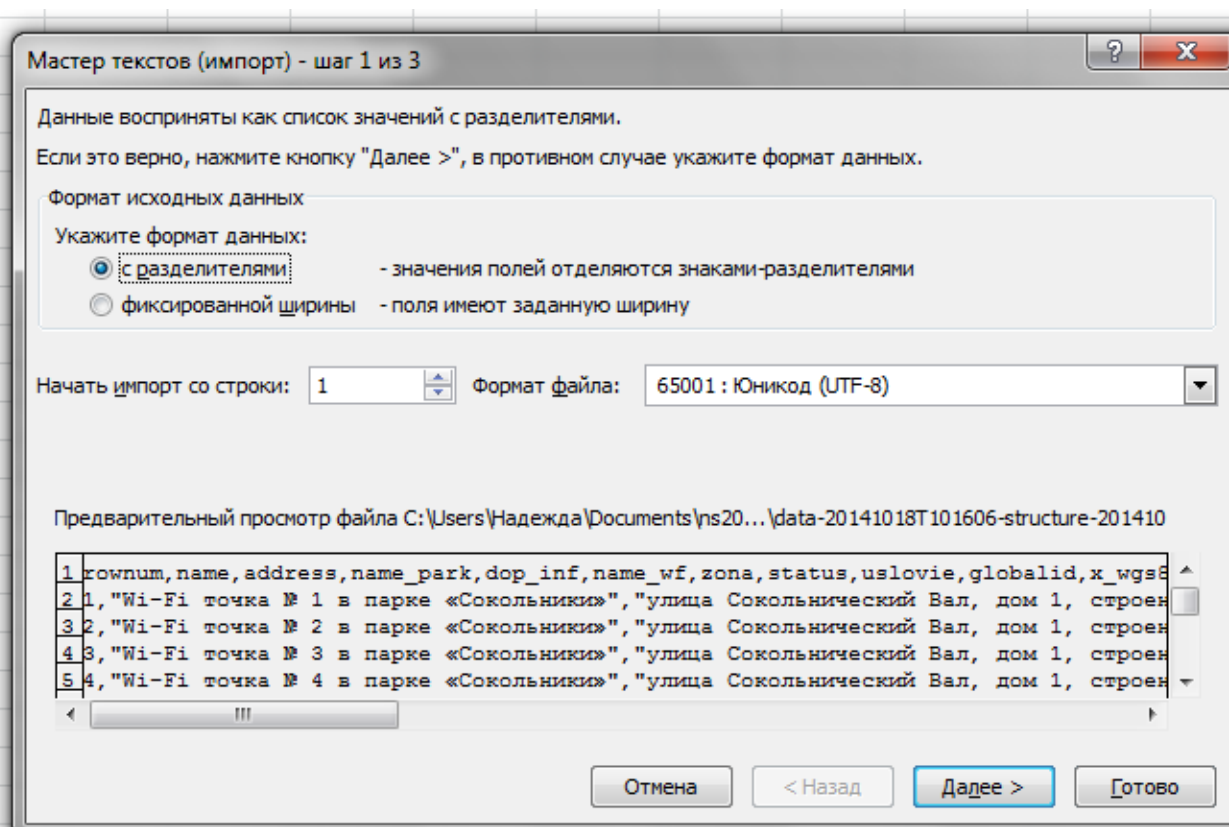


Рис. 36. Настройка данных в Excel

Символ разделителя: «запятая», ограничитель строк: «двойная кавычка»

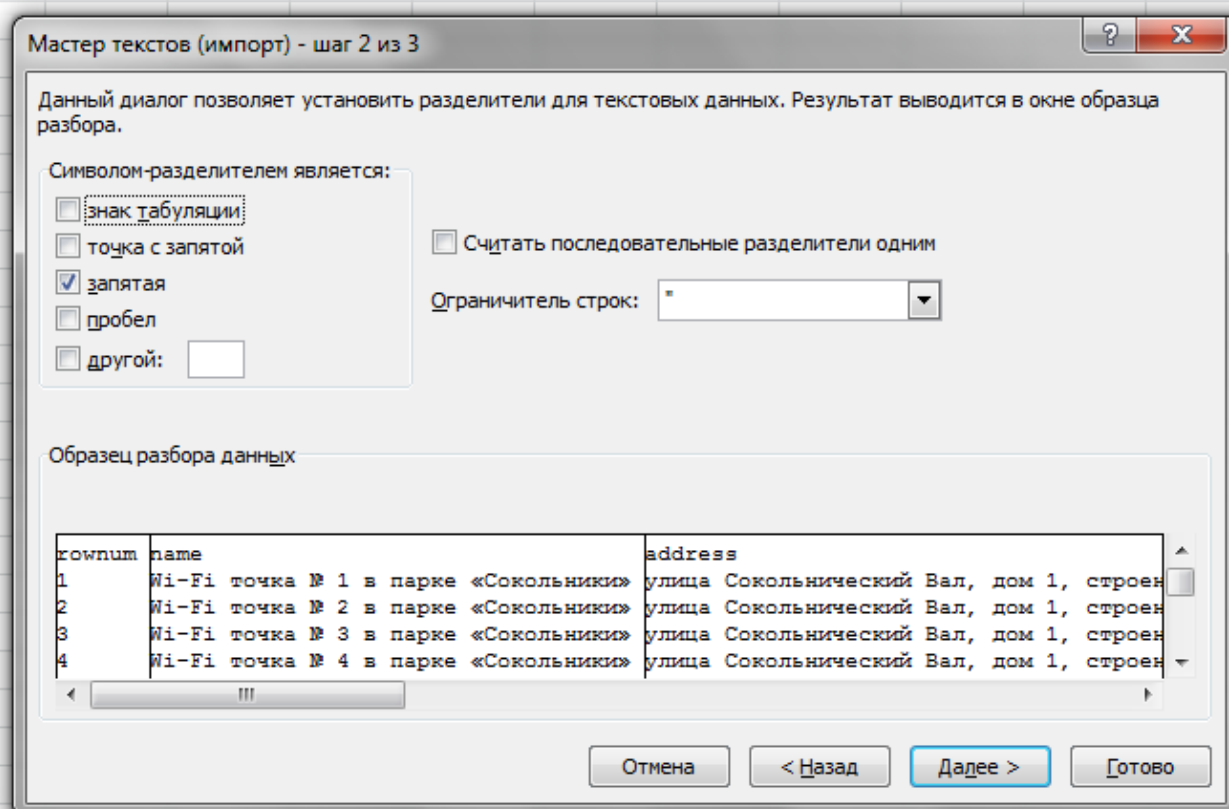


Рис. 37. Настройка данных в Excel

Формат данных столбца: Общий. По окончании настроек нажмите кнопку «Готово». После этого сохраните файл. Все данные откроются корректно и в заданной кодировке.

9.3. Mac OS

Для быстрого просмотра данных достаточно в Finder выделить скачанный файл с данными и нажать пробел.

rownum	photo	name	admarea	district	location
755		Велосипедная парковка № 11002 «метро Арбатская»	Центральный административный округ	район Арбат	Арбатская площадь, дом 14, ст
754		Велосипедная парковка № 11001 «метро Арбатская»	Центральный административный округ	район Арбат	улица Воздвиженка, дом 9, ст
753		Велосипедная парковка № 11014 «метро Кропоткинская» (2)	Центральный административный округ	район Хамовники	улица Пречистенка, дом 1/2
752		Велосипедная парковка № 11014 «метро Кропоткинская» (1)	Центральный административный округ	район Хамовники	улица Пречистенка, дом 4
751		Велосипедная парковка № 11013 «метро Красные Ворота» (3)	Центральный административный округ	Басманный район	Садовая-Спасская улица, дом
750		Велосипедная парковка № 11013 «метро Красные Ворота» (2)	Центральный административный округ	Басманный район	Садовая-Черногрозская улица,
749		Велосипедная парковка № 11013 «метро Красные Ворота» (1)	Центральный административный округ	Басманный район	Садовая-Спасская улица, дом
748		Велосипедная парковка № 11009 «метро Достоевская»	Центральный административный округ	Тверской район	Суворовская площадь, дом 2
747		Велосипедная парковка № 11012 «метро Красносельская» (3)	Центральный административный округ	Красносельский район	Верхняя Красносельская улиц
746		Велосипедная парковка № 11012 «метро Красносельская» (2)	Центральный административный округ	Красносельский район	Верхняя Красносельская улиц
745		Велосипедная парковка № 11012 «метро Красносельская» (1)	Центральный административный округ	Красносельский район	Краснопродная улица, дом 22-
744		Велосипедная парковка № 19010 «метро Щукинская» (3)	Северо-Западный административный округ	район Щукино	улица Маршала Василевского,
743		Велосипедная парковка № 19010 «метро Щукинская» (2)	Северо-Западный административный округ	район Щукино	улица Маршала Василевского,
742		Велосипедная парковка № 19010 «метро Щукинская» (1)	Северо-Западный административный округ	район Щукино	Щукинская улица, дом 40
741		Велосипедная парковка № 19003 «метро Октябрьское поле» (2)	Северо-Западный административный округ	район Щукино	улица Маршала Бирюзова, дом
740		Велосипедная парковка № 19003 «метро Октябрьское поле» (1)	Северо-Западный административный округ	район Щукино	улица Маршала Бирюзова, дом
739		Велосипедная парковка № 19008 «метро Сходненская» (3)	Северо-Западный административный округ	район Северное Тушино	улица Героев Панфиловцев, д
738		Велосипедная парковка № 19008 «метро Сходненская» (2)	Северо-Западный административный округ	район Южное Тушино	Химкинский бульвар, дом 23
737		Велосипедная парковка № 19008 «метро Сходненская» (1)	Северо-Западный административный округ	район Южное Тушино	Химкинский бульвар, дом 23
736		Велосипедная парковка № 19006 «метро Планерная» (3)	Северо-Западный административный округ	район Северное Тушино	Планерная улица, дом 12, кор
735		Велосипедная парковка № 19006 «метро Планерная» (2)	Северо-Западный административный округ	район Северное Тушино	улица Фомичевой, дом 16, кор
734		Велосипедная парковка № 19006 «метро Планерная» (1)	Северо-Западный административный округ	район Северное Тушино	улица Фомичевой, дом 16, кор
733		Велосипедная парковка № 19009 «метро Тушинская» (4)	Северо-Западный административный округ	район Покровское-Стрешнево	проезд Стратонавтов, дом 9
732		Велосипедная парковка № 19009 «метро Тушинская» (3)	Северо-Западный административный округ	район Покровское-Стрешнево	проезд Стратонавтов, дом 7, к
731		Велосипедная парковка № 19009 «метро Тушинская» (2)	Северо-Западный административный округ	район Покровское-Стрешнево	Волоколамское шоссе, дом 90,
730		Велосипедная парковка № 19009 «метро Тушинская» (1)	Северо-Западный административный округ	район Покровское-Стрешнево	Волоколамское шоссе, дом 90,
729		Велосипедная парковка № 18014 «метро Полежаевская» (3)	Северный административный округ	Хорошевский район	Хорошевское шоссе, дом 35, к
728		Велосипедная парковка № 18014 «метро Полежаевская» (2)	Северный административный округ	Хорошевский район	Хорошевское шоссе, дом 35, к
727		Велосипедная парковка № 18014 «метро Полежаевская» (1)	Северный административный округ	Хорошевский район	Хорошевское шоссе, дом 88, с

Рис. 38. Просмотр данных в Finder

Также файл можно открыть в программе Numbers.

rownum	photo	name	admarea	district	location	capacity	departan	operorgn	operorgp	x_wgs	y_wgs	globalid
2	755	Велосип	Централ	район Ар	Арбатска	10	Департа	ГКУ Цент	(495) 36	37.6014	55.7252	2758392
3	754	Велосип	Централ	район Ар	улица Во	10	Департа	ГКУ Цент	(495) 36	37.6033	55.7525	2758391
4	753	Велосип	Централ	район Хе	улица Пр	10	Департа	ГКУ Цент	(495) 36	37.6014	55.7440	2758390
5	752	Велосип	Централ	район Хе	улица Пр	10	Департа	ГКУ Цент	(495) 36	37.6014	55.7449	2758389
6	751	Велосип	Централ	Басманн	Садовая	10	Департа	ГКУ Цент	(495) 36	37.6489	55.7680	2758388
7	750	Велосип	Централ	Басманн	Садовая	10	Департа	ГКУ Цент	(495) 36	37.6504	55.7695	2758387
8	749	Велосип	Централ	Басманн	Садовая	10	Департа	ГКУ Цент	(495) 36	37.6505	55.7696	2758386
9	748	Велосип	Централ	Тверской	Суворов	10	Департа	ГКУ Цент	(495) 36	37.6142	55.7816	2758385
10	747	Велосип	Централ	Краснос	Верхняя	10	Департа	ГКУ Цент	(495) 36	37.6658	55.7800	2758384
11	746	Велосип	Централ	Краснос	Верхняя	10	Департа	ГКУ Цент	(495) 36	37.6657	55.7800	2758383
12	745	Велосип	Централ	Краснос	Краснопр	10	Департа	ГКУ Цент	(495) 36	37.6649	55.7787	2758382
13	744	Велосип	Северо-	район Щ	улица М	10	Департа	ГКУ Цент	(495) 36	37.4627	55.8091	2758381
14	743	Велосип	Северо-	район Щ	улица М	10	Департа	ГКУ Цент	(495) 36	37.4628	55.8091	2758380
15	742	Велосип	Северо-	район Щ	Щукинск	10	Департа	ГКУ Цент	(495) 36	37.4656	55.8080	2758379
16	741	Велосип	Северо-	район Щ	улица М	10	Департа	ГКУ Цент	(495) 36	37.4943	55.7999	2758378
17	740	Велосип	Северо-	район Щ	улица М	10	Департа	ГКУ Цент	(495) 36	37.4928	55.7937	2758377
18	739	Велосип	Северо-	район Се	улица Ге	10	Департа	ГКУ Цент	(495) 36	37.4407	55.8497	2758376
19	738	Велосип	Северо-	район Ю	Химкин	10	Департа	ГКУ Цент	(495) 36	37.4399	55.0267	2758375
20	737	Велосип	Северо-	район Ю	Химкин	10	Департа	ГКУ Цент	(495) 36	37.4408	55.8496	2758374
21	736	Велосип	Северо-	район Се	Планерн	10	Департа	ГКУ Цент	(495) 36	37.4358	55.7386	2758373
22	735	Велосип	Северо-	район Се	улица Ф	10	Департа	ГКУ Цент	(495) 36	37.4370	55.8594	2758372
23	734	Велосип	Северо-	район Се	улица Ф	10	Департа	ГКУ Цент	(495) 36	37.4371	55.9760	2758371
24	733	Велосип	Северо-	район П	проезд С	10	Департа	ГКУ Цент	(495) 36	37.4359	55.3301	2758370
25	732	Велосип	Северо-	район П	проезд С	10	Департа	ГКУ Цент	(495) 36	36.6695	55.8255	2758369
26	731	Велосип	Северо-	район П	Волокол	10	Департа	ГКУ Цент	(495) 36	37.4369	55.8256	2758368

Рис. 39. Просмотр данных в Numbers

Если файл открывается некорректно (не разбивается на столбцы), необходимо в настройках, в «Язык и регион» нажать на кнопку «Дополнительные...» и изменить десятичный разделитель с запятой на точку.

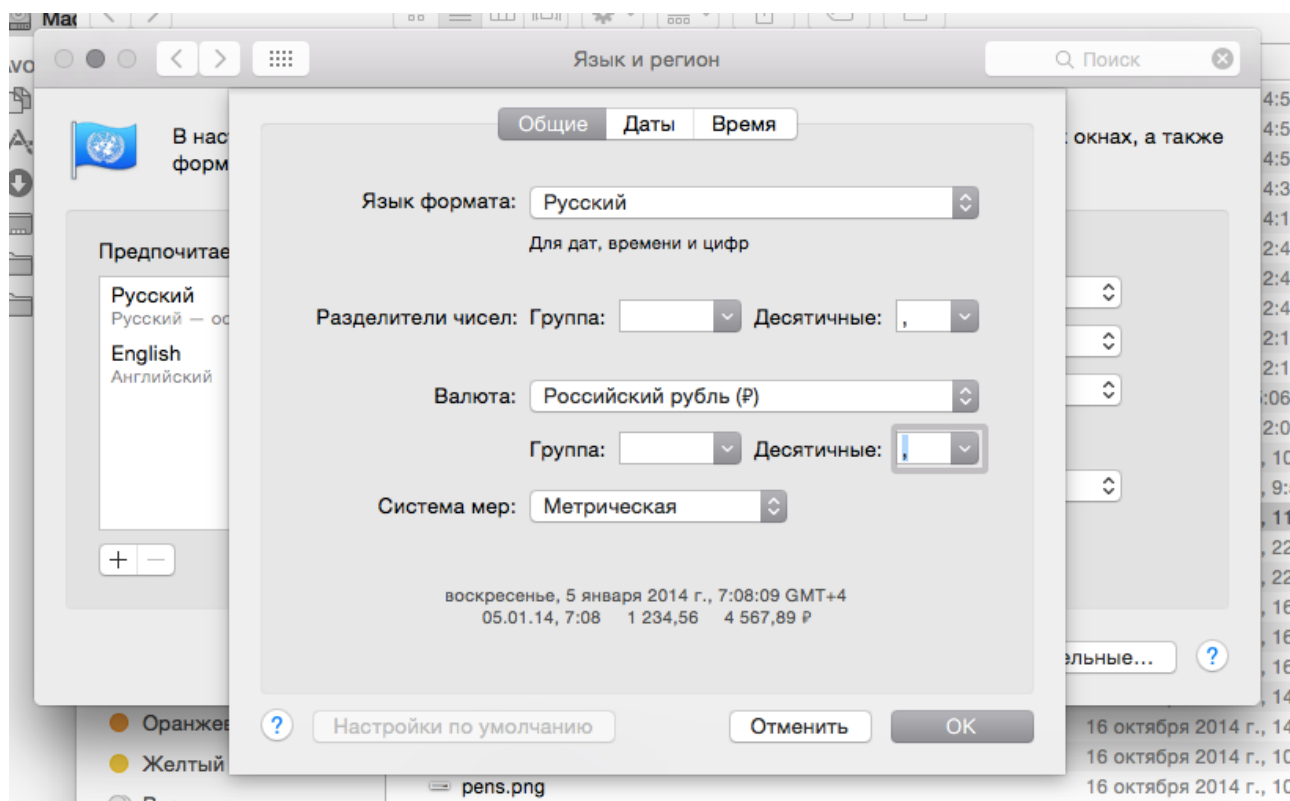


Рис. 40. Региональные настройки

10. Заключение

В руководстве были рассмотрены вопросы установки модуля «1С-Битрикс: Портал открытых данных», настройки и заполнения данных.

Возникающие вопросы можно задавать в ("форуме на сайте компании «1С-Битрикс»")[<http://dev.1c-bitrix.ru/community/forums/>] или же решать в рамках ("технической поддержки компании")[<http://dev.1c-bitrix.ru/support/index.php>]